

2025 年(令和 7 年)度・活動実績

4 月 25 日(金) 《 定時総会 と 小町通り周辺の美術館・博物館を訪れる 》

◇第Ⅰ部：『第20回定時総会』を鎌倉市生涯学習センターにて開催した。(9:30～11:00) 総会25名
前年度・本年度の予算・活動状況等を審議し承認された。

◇第Ⅱ部：小町通り周辺の美術館・博物館を訪れた。(13:00～15:30) 奥村会員/白山会員 例会 23 名

・コース 鎌倉生涯学習センター前～鐺木清方記念美術館～川喜多映画記念館・旧川喜多邸別邸(旧和辻邸)～鎌倉国宝館～カトリック雪ノ下教会(解散)。



旧川喜多邸別邸(旧和辻邸)



鐺木清方記念美術館



カトリック雪ノ下教会

特記 ツツジが咲き始めた若宮大路に穏やかな季節の訪れを感じながら、鐺木清方記念美術館・川喜多映画記念館では身を乗り出して解説に耳を傾け、鎌倉国宝館では目を見張る美しい浮世絵に感動、カトリック雪ノ下教会では殉教の歴史を身近に感じた、芸術と歴史が詰まった印象的な散策でした。

5 月 23 日(金) 《 保土ヶ谷宿とバラ苑を訪れる 》 寺村会員/北島会員 参加者 22 名

◇コース JR 保土ヶ谷駅～保土ヶ谷宿(問屋場跡・高札場跡)～大仙寺～旅籠本金子屋跡～一里塚～本陣跡)～保土ヶ谷駅(昼食)＝(バス)＝横浜イングリッシュガーデン＝(バス)＝横浜駅(解散15:30)



保土ヶ谷 大仙寺



イングリッシュガーデン入口



ローズトンネル

特記 穏やかな天気の中、江戸から4番目の宿場 保土ヶ谷宿の施設や役割りを学びながら江戸時代の行き交う人々や宿場の雰囲気を感じ取り、大仙寺の和尚様の史話に“へ～”と頷いた。午後は、旬のバラをはじめとする春のさまざまな花が一杯に咲き誇るガーデンで楽しく過ごした。

6 月 27 日(金) 《 食の玄関“豊洲市場”とトリックアート迷宮館見学 》

松川会員/寺村会員 参加者 17 名

◇コース 新橋駅＝(ゆりかもめ)＝市場前駅～豊洲市場見学(管理施設棟・水産卸売場棟)～豊洲場外市場・千客万来施設(昼食)～市場前駅＝(ゆりかもめ)＝お台場海浜公園駅～東京トリックアート迷宮館(解散 15:00)



豊洲市場 まぐろを囲んで



豊洲市場 イッチーノと共に



トリックアート迷宮館

特記 施設内を中心の見学で、猛暑の中でも元気に楽しく見学できた。豊洲市場では、まぐろをはじめとする様々な海産物の説明やセリ施設を見学し、早朝のセリの様子を視聴して、清潔に保たれた市場の活気を身近に感じた。午後はトリックアート迷宮館で多くの不思議な体験を楽しんだ。

7月25日(金) 《 国宝 迎賓館赤坂離宮を訪れる 》 松川会員/奥村会員 参加者 24 名

◇コース 大船駅＝(JR)＝四ツ谷駅 ～ 四谷見附交差点付近(昼食)～迎賓館(12:30～本館・和風別館・庭園を参観)～ 四ツ谷駅(解散 15:30)



本館 南側(主庭)にて



和風別館(游心亭)入口



本館 正面

特記 気温 34℃という猛暑ではあったが、迎賓館では、全館冷房の快適な館内および豊かな緑に囲まれた庭園をめぐり、その歴史的背景と荘厳さに驚かされた。ヨーロッパの最新技術や芸術を取り入れつつ、日本の意匠にもこだわり、国賓への繊細な心遣いや気配りにため息が止まらない一日だった。

8月23日(金) 《 講演会、臨時総会 及び“懇親会” 》

白井会員 /松川会員 講演会/27 名、臨時総会/25 名 懇親会/21 名

◇講演会 テーマ : 「昔の五街道の今を歩く」
講演者 : 吉田和彦氏 (湘南史友会会友)
会場 : 鎌倉生涯学習センター 4F 第6集会室

◇臨時総会 議題: 役員会出席者の交通費支給について 講演会終了後同場所で開催

◇懇親会 “ 鎌倉 1129 ” にて (イタリアン・フレンチ料理)



講演会



臨時総会



懇親会

特記 当会会友の吉田和彦氏による講演会「昔の五街道の今を歩く」を開催、興味深い内容であった。臨時総会を実施後、小町通りの“ 鎌倉 1129 ”にて、ローストビーフ等を食べながら和やかに会員間の懇親を深めた。

9月26日(金) 《大塚・歳勝土遺跡を訪ねる》

白井会員/後藤会員 参加者16名

◇コース センター北駅(市営地下鉄ブルーライン)～横浜市歴史博物館～大塚・歳勝土遺跡～センター南駅(昼食)～正覚寺～茅ヶ崎城址公園～センター南駅(解散 14:30)



大塚・歳勝土遺跡にて



正覚寺前 なのはな公園

特記 9月末、気温30℃という暑い一日でした。休館の横浜市歴史博物館にレクチャーをお願いした後、弥生時代の大塚・歳勝土遺跡を歩いて、当時のムラの生活を思い浮かべた。午後は、都築のあじさい寺正覚寺と茅ヶ崎城址を散策した。

10月24日(金) 《飯山観音^{ちょうくじ} 長谷寺を訪れる》

白山会員/奥村会員 参加者17名

◇コース 小田急本厚木駅=(バス)=飯山観音前～金剛寺庫裡橋^{くり}～金剛寺大師堂～金剛寺～飯山温泉跡～飯山観音 長谷寺(昼食)～龍蔵神社～飯山観音前=(バス)=本厚木駅(解散 14:00)



飯山観音 長谷寺にて



金剛寺大師堂(盛長の墓前)

特記 飯山観音入口では様々な色の花が咲き始めた“ざる菊の畑”が迎えてくれた。金剛寺和尚の読経と説明をいただき、この地を領地とした安達盛長の位牌や墓を拝観した。その後、約250段を上って開山1,300年を迎えた飯山観音にたどり着いた。一日中秋雨が続き、少し早めの解散となった。

【湘南史友会創立20周年記念事業～バス旅行】

11月28日(金) 《紅葉の宮ヶ瀬ダムと周辺施設を訪れる》

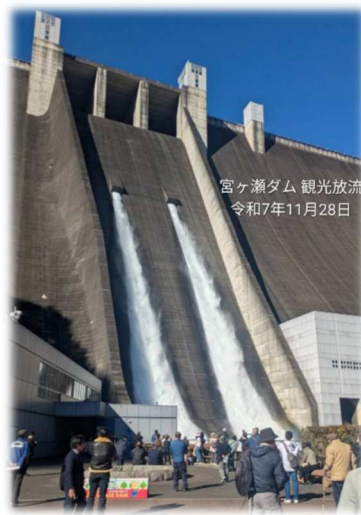
後藤会員/松川会員 参加者19名

◇コース JR辻堂駅～(圏央道)～宮ヶ瀬ダム(水とエネルギー館、インクライン、宮ヶ瀬ダム観光放流)～昼食(旅館みはる：ダムカレー)～宮ヶ瀬湖畔園地散策～オギノパン工場見学～黄金井酒造～辻堂駅(解散 16:00)

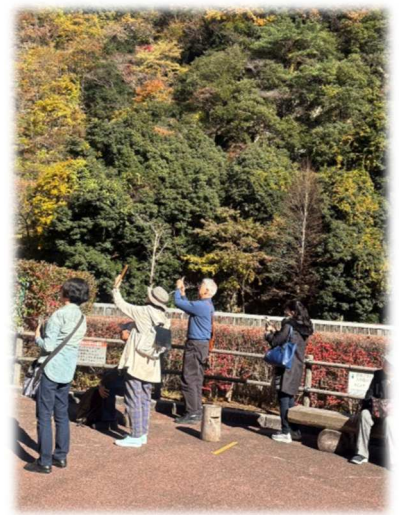
特記 創立20周年記念事業として6年ぶりのバス旅行。秋晴れと紅葉のなか、首都圏有数の規模を誇る宮ヶ瀬ダムでは、ダム建設の背景・構造などのレクチャーを受けた後、迫力ある観光放流に息をのんだ。その後オギノパンや黄金井酒造の工場見学などを楽しんで充実した秋の一日を過ごした。



宮ヶ瀬ダムにて



宮ヶ瀬ダム 観光放流



紅葉の中の観光放流